

Pro'sKit[®]

FB-1688 Fiber Cleaver

FB-1688C Fiber Cleaver with Scrap Collector



User's Manual

1st Edition: 2017

©2017 Prokit's Industries Co., Ltd

Thanks for buying PRO'SKIT FB-1688 Fiber Cleaver. Please read these instructions carefully before using the product.

This product has been designed and manufactured to assure personal safety.

Improper use can result in bodily injury and serious damage to fiber cleaver.

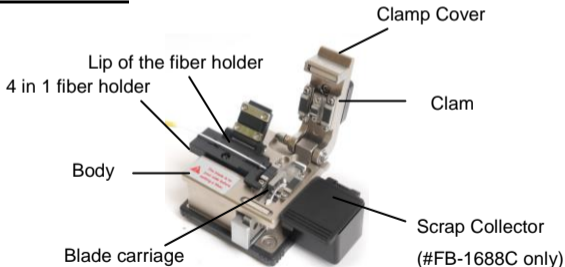
Please read and observe all warning instructions given in this operation annual.

1. Do not disassemble or lubricate any parts of cleaver. Doing so could cause serious damage to the cleaver.
2. The FB-1688 is a precision tool. Do not impact the cleaver by hitting or dropping it. Doing so may cause personal injury and loss of cleaving performance.
3. Glass fiber fragments are extremely sharp. Handle with care. Wear safety glasses at all time during cleaving operation for protection from glass fiber.
4. Dispose of glass fiber fragments properly.
5. The blade of cleaver is extremely sharp. Do not touch it with bare hands.
6. Do not impact the Clamp Cover. Doing so could cause damage to cleaver and loss of cleaver performance.
7. If cleaver is damage or problem occurs, please contact our maintenance service center.

SPECIFICATION

Cladding Diameter	125 μm
Fiber Count Coating Diameter	Single fiber 250 μm / 900 μm / 3mm & Drop Cable
Cleaver length	5-20mm
Dimensions	62 x 60 x 56 mm
Cleaver Blade (5FB-1688-BLAD)	16 points

STRUCTURE



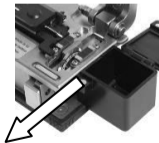
4 in 1 FIBER HOLDER

4 in 1 fiber holder for 250um,900um, 3mm and Butterfly cable.



OPERATING PROCEDURE

1. Open the Clamp Cover and lid of the fiber holder. Please make sure the blade carriage should be in the forward position.



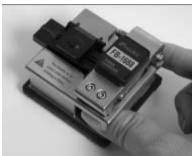
2. Insert the fiber cable into the correct groove with the end of the fiber coating.



3. Close the lid of the fiber holder and clamp cover.



4. Slide the blade carriage to rear side of the cleaver. The fiber will be cleaved.



5. Open the Clamp Cover. Then open the lid of fiber holder and lift the newly cleaved fiber. Lift the off-cut and dispose it properly.
6. For single fiber 250 μ m~ 900 μ m



7. For single fiber 3mm (Patch cord)



8. For Drop cable



Notice:

While cutting 3.0mm patch cord or 3x2mm drop cord, the groove can be stored in the bottom of the fiber holder.

CLEAN

To keep excellent cleaving quality, please clean the fiber cleaver after use. USE a cotton swab moistened with isopropyl alcohol to clean the blade edge, the rubber pad of the clamp and anvil, the fiber holder and the grooves.



CAUTION

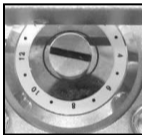
- Dust on the blade edge or clamp might cause loss of cleaving performance or poor quality of fiber end face.
- Do not clean them with any other kind of chemicals.
- If the Clamp Cover is closed leaving an off-cut fiber on the clamp, the rubber pad of clamp will have a trace of fiber, causing loss of cleaving performance or poor quality of fiber end face.

BLADE POSITION CHANGE

As the number of the cleaving increases, a symptom that fiber can not be cleaved or cracks will occur. If such symptom continues to appear, the blade position is worn out. Rotate the blade according to the following procedures and use a new blade position.

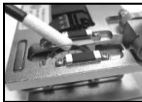
[Reference] 1,000 fiber per position

1. Loosen the blade setscrew.



2. Rotate the blade to the next position by pressing its side or edge with cotton swab.

Rotate the blade in the direction indicated by the arrow.

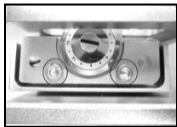


CAUTION

- Do not rotate the blade with hands.
 - Do not rotate the blade with metallic tweezers. Doing so may damage the blade.
3. Tighten the blade setscrew.
 4. Try and cleave the fiber. Make visual check of the fiber end face with splicer. If the fiber end face is poor, adjust the blade height. (Refer to “Blade height adjustment)

BLADE HEIGHT ADJUSTMENT

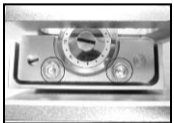
Loosen the 2 Hex. Screws with the attached hex. key



1. Turning the blade height adjustment slot screw



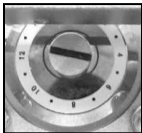
2. Tighten the 2 Hex. Screws with the attached hex key.



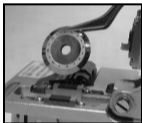
3. Cut fiber for test the performance of cleaver, if not qualify adjust the blade again until optimal the quality.

BLADE REPLACEMENT

1. Unscrew the blade setscrew.



2. Remove the blade with tweezers.



CAUTION

The edge of a blade is manufactured precisely. If the edge is hit against metallic object, it will crack, result in poor cleaving performance. Handle with care.

When using metallic tweezers, be careful not to damage the blade. Do not touch the blade with hands. Use gloves.

Dispose of old blade properly.

3. Insert a new blade in the cleaver so that "0" of the number is in the top position. The hole of blade should be aligned with the hole of blade receptacle.
4. Tighten the blade setscrew completely.

5. Adjust the blade height, referring to “ Blade height adjustment”

TROUBLESHOOTING

If the cleaving problem occurs, the followings are possible are causes.

Situation	Solution
The fiber is placed obliquely in cleaver.	Make sure that the fiber is placed straight in the cleaver
The blade position is too high.	Adjust the blade height.
Dust or dirt remains on the clamp.	Clean the clamp
Dust or dirt remains on the blade.	Clean the blade.
Dust or dirt remains on the fiber.	Remove the fiber coating and clean the blade fiber again.



FB-1688/FB-1688C 使用說明

感謝您購買和使用 PRO'SKIT FB-1688 光纖切斷刀，使用前請仔細閱讀說明書，閱讀後請妥善保存，以備查閱。

使用方法和安全操作規則

1. 請不要自行拆解本產品，以免造成產品損壞
2. 切勿猛烈撞擊切割刀或跌落，以免成產品損壞或是影響切割的精度
3. 使用時請戴手套以避免被刀片或是光纖的利角割傷
3. 切勿弄濕切割刀。
4. 切勿把切割刀放在潮濕或佈滿灰塵的地方。
5. 常溫下保存以免高溫引起變形。
6. 裸光纖留長約 12mm。

規格

裸光纖尺寸	125 μ m
適合光纖披覆外徑 及光纖線材	單芯 250 μ m & 900 μ m, Φ 3mm 光纖,3x2mm 皮線光 纖
光纖切割長度	5-20mm
產品尺寸	62 x 60 x 56 mm
切割刀片 (5FB-1688-BLAD)	16 點

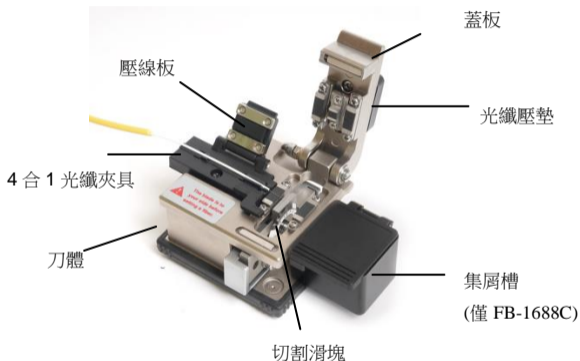
光纖夾具說明



本產品配置的夾具為四合一夾具,通過專門設計的可拆卸導向槽,

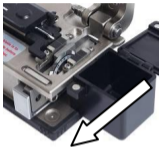
夾具適合 $\Phi 0.2\text{mm}$ 及 $\Phi 0.9\text{mm}$ 裸光纖以及 $\Phi 3\text{mm}$ 光纖線和 $3 \times 2\text{mm}$ 皮線使用

產品說明



操作步驟

1. 打開壓纖板及蓋板，將切割滑塊推至前端（如圖）



2. 將剝除好塗覆層的裸光纖放置於夾具內（ $250\mu\text{m}$ / $900\mu\text{m}/\Phi 3\text{mm}$ 光纖線/ $3\times 2\text{mm}$ 皮線），根據使用者需要確定好切割長度。按下合上壓纖板及蓋板固定光纖。



3. 關上蓋板後確保光纖處於水準線上。



4. 切割滑塊一次性向後推動，完成切割。



5. 打開蓋板及壓纖板，取出光纖；光纖取出後光纖端面請勿接觸任何物體，以免損壞光纖。

6. $\Phi 0.2\text{mm} \sim \Phi 0.9\text{mm}$ 裸光纖切割使用



7. $\Phi 3\text{mm}$ 光纖跳線, 使用時將內部適合裸光纖線的導向槽取出



8. 3x2mm 皮線光纖

使用時將內部適合裸光纖線的導向槽取出



請注意:

切割 3.0mm 尾纖或 3x2mm 皮線時,請將導向槽取出後收納於夾具底部

清潔

1. 切割完成後,請清理切割後的斷纖,用棉花棒沾酒精清

潔壓纖板上的污垢，切勿用丙酮或或有腐蝕性的溶劑清理壓纖板。切勿損壞刀片，以備日後使用。

2. 定期用棉花棒沾酒精清潔壓纖板上的污垢，切勿用丙酮或或有腐蝕性的溶劑清理壓纖板。
3. 載纖槽要時常清潔，確保槽內無灰塵及油垢，以免影響切割品質。

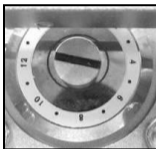


刀片的更換及調整

1. 刀片上注明 0-15 個切割點。
2. 當切割刀不能正常使用時，請即時清理刀片及光纖夾具（切勿使用酒精擦拭光纖壓墊）
3. 如果仍然不能正常切割，說明切割刀片切割點已經磨損不能繼
4. 調整刀片位置時請根據以下順序操作續使用，需要調整刀片位置。

A. 調整刀片（按刀片上注明的 0-15 面依次轉動）

1. 自備“一”字型螺絲刀一把。
2. 首先用“一”字型螺絲刀將刀片上的螺絲轉鬆



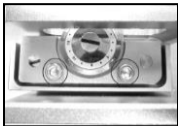
3. 使用棉花棒轉動刀片調整刀片位置，每次轉動一個面，轉動方式依箭頭指示。



4. 完成後將刀片固定如仍然無法正常切割，需要按以下步驟調整刀片及切割滑塊的高度。

B. 調整刀片高度

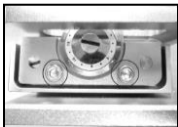
1. 採用內六角扳手，將刀片下方的兩顆內六角螺絲轉鬆



2. 微調右圖所示的螺絲。順時針方向調為升高刀片，反之為降低刀片高度。



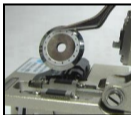
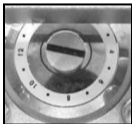
3. 採用內六角扳手，將刀片下方的兩顆內六角螺絲鎖緊



4. 打開壓纖板及蓋板，將剝除好塗覆層的裸光纖放置於夾具內（參考刻度定位長度需求），按下合上壓纖板，來回推動切割刀推塊，看切割刀刀片是否正好碰到光纖，如果未碰到，重複第 2 步，調高刀片，如果碰到太多，重複第 2 步，降低刀片。調整好最佳位置，用內六角擰緊第一步的鬆開的兩個內六角。

C. 更換新刀片

1. 首先用“一”字型螺絲刀將刀片上的螺絲拆下，將舊刀片以鑷子夾起，並且裝上新刀片後將螺絲鎖上。



2. 按調整刀片高度進行調節刀片的高低。

注：請不要用不合適的一字及內六角螺絲刀進行調節切割刀。

簡易問題排除

如果切割刀發生問題，可能是以下的原因

問 題	排 除 方 法
光纖放置歪斜	確認光纖筆直放進切割刀槽座中
刀片位置過高	調整刀片高度
光纖壓墊髒汙	清潔光纖壓墊
切割刀片髒汙	清潔切割刀片
光纖壓墊髒汙	將光纖取下並且重新剝皮及清潔光纖



FB-1688/FB-1688C 使用说明

感谢您购买和使用 PRO'SKIT FB-1688 光纤切断刀，使用前请仔细阅读说明书，阅读后请妥善保存，以备查阅。

使用方法和安全操作规则

1. 请不要自行拆解本产品，以免造成产品损坏
2. 切勿猛烈撞击切割刀或跌落，以免成产品损坏或是影响切割的精度
3. 使用时请戴手套以避免被刀片或是光纤的利角割伤
3. 切勿弄湿切割刀。
4. 切勿把切割刀放在潮湿或布满灰尘的地方。
5. 常温下保存以免高温引起变形。
6. 裸光纤留长约 12mm。

规格

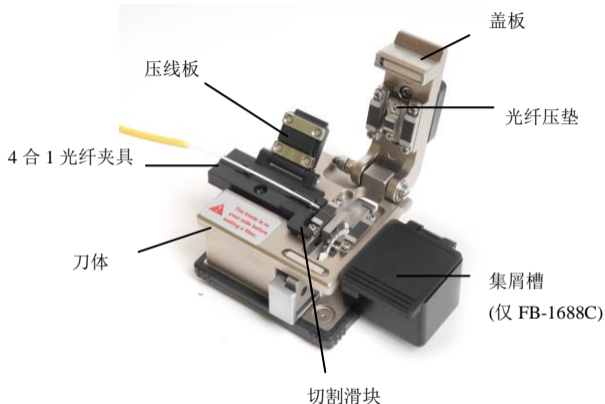
裸光纤尺寸	125 μm
适合光纤披覆外径 及光纤线材	单芯 250 μm & 900 μm , Φ 3mm 光纤,3x2mm 皮线光 纤
光纤切割长度	5-20mm
产品尺寸	62 x 60 x 56 mm
切割刀片 (5FB-1688-BLAD)	16 点

光纤夹具说明



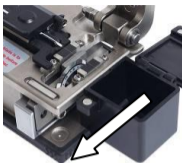
本产品配置的夹具为四合一夹具,通过专门设计的可拆卸导向槽,夹具适合 Φ 0.2mm 及 Φ 0.9mm 裸光纤以及 Φ 3mm 光纤线和3x2mm 皮线使用

产品说明



操作步骤

1. 打开压纤板及盖板，将切割滑块推至前端（如图）



2.将剥除好涂覆层的裸光纤放置于夹具内（250 μm / 900 μm / Φ 3mm 光纤/3x2 皮线），根据使用者需要确定好切割长度。按下合上压纤板及盖板固定光纤。



3.关上盖板后确保光纤处于水平在线。



4.切割滑块一次性向后推动，完成切割。



5.打开盖板及压纤板，取出光纤；光纤取出后光纤端面请勿接触任何物体，以免损坏光纤。

6. $\Phi 0.2\text{mm}\sim\Phi 0.9\text{mm}$ 裸光纤切割使用



7. $\Phi 3\text{mm}$ 光纤跳线

使用时将内部适合裸光纤线的导向槽取出



8.3x2mm 皮线光纤

使用时将内部适合裸光纤线的导向槽取出



请注意:

切割 3.0mm 尾纤或 3x2mm 皮线时,请将导向槽取出后收纳于夹具底部

清洁

1. 切割完成后, 请清理切割后的断纤, 用棉花棒沾酒精清洁压纤板上的污

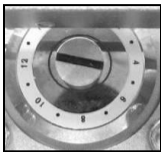


垢，切勿用丙酮或或有腐蚀性的溶剂清理压纤板。切勿损坏刀片，以备日后使用。

2. 定期用棉花棒沾酒精清洁压纤板上的污垢，切勿用丙酮或有腐蚀性的溶剂清理压纤板。
3. 载纤槽要时常清洁，确保槽内无灰尘及油垢，以免影响切割质量。

刀片的更换及调整

1. 刀片上注明 0-15 个切割点。
 2. 当切割刀不能正常使用时，请实时清理刀片及光纤夹具（切勿使用酒精擦拭光纤压垫）
 3. 如果仍然不能正常切割，说明切割刀片切割点已经磨损不能继
 4. 调整刀片位置时请根据以下顺序操作续使用，需要调整刀片位置。
- A. 调整刀片（按刀片上注明的 0-15 面依次转动）**
- a) 自备“一”字型螺丝刀一把。
 - b) 首先用“一”字型螺丝刀将刀片上的螺丝转松



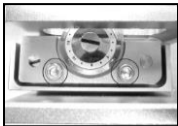
- c) 使用棉花棒转动刀片调整刀片位置，每次转动一个面，转动方式依箭头指示。



- d) 完成后将刀片固定如仍然无法正常切割，需要按以下步骤调整刀片及切割滑块的高度。

B.调整刀片高度

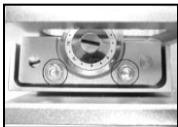
1. 采用内六角扳手，将刀片下方的两颗内六角螺丝转松



2. 微调右图所示的螺丝。顺时针方向调为升高刀片，反之为降低刀片高度。



3. 采用内六角扳手，将刀片下方的两颗内六角螺丝锁紧

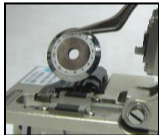
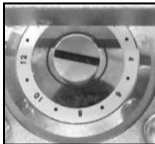


4. 打开压纤板及盖板，将剥除好涂覆层的裸光纤放置于

夹具内（参考刻度定位长度需求），按下合上压纤板,来回推动切割刀推块，看切割刀刀片是否正好碰到光纤，如果未碰到，重复第2步，调高刀片，如果碰到太多，重复第2步，降低刀片。调整好最佳位置，用内六角拧紧第一步的松开的两个内六角。

C. 更换新刀片

1. 首先用“一”字型螺丝刀将刀片上的螺丝拆下，将旧刀片以镊子夹起，并且装上新刀片后将螺丝锁上。



2. 按调整刀片高度进行调节刀片的高低。

注：请不要用不合适的一字及内六角螺丝刀进行调节切割刀。

简易问题排除

如果切割刀发生问题，可能是 以下的原因

问 题	排 除 方 法
光纤放置歪斜	确认光纤笔直放进切割刀槽座中
刀片位置过高	调整刀片高度
光纤压垫脏污	清洁光纤压垫
切割刀片脏污	清洁切割刀片
光纤压垫脏污	将光纤取下并且重新剥皮及清洁光纤

Pro'sKit® 中国地区产品保固卡

购买日期		店章
公司名称		
联络电话		
电子邮箱		
联络地址		
产品型号	□FB-1688	

- ※ 在正常使用情况下，自原购买日起 12 个月免费维修保证（不含耗材、消耗品）。
- ※ 产品保固卡需盖上店章、日期章，其保固效力始生效。
- ※ 本卡请妥善保存，如需维修服务时，请出示本卡以为证明。
- ※ 保固期满后，属调整、保养或是维修性质之服务，则酌收检修工时费用。若有零件需更换，则零件费另计。

产品保固说明

- 保固期限内，如有下列情况者，维修中心则得酌收材料成

本或修理费(由本公司维修人员判定)：

- 对产品表面的损伤，包括外壳裂缝或刮痕
- 因误用、疏忽、不当安装或测试，未经授权打开产品修理，修改产品或者任何其它超出预期使用范围的原因所造成的损害

- 因事故、火灾、电力变化、其它危害，或自然灾害所造成的损害。

- 非服务保证内容：

- 机件本体外之消耗品：如电池...等消耗品

- 机件本体之外之附配件：如耳机麦克风，电源供应器，记忆卡，CD 等附配件。

- 三.超过保证期限之检修或服务,虽未更换零件,将依公司保固维修政策酌收服务费。

服务电话: 400-169-9629 服务传真: 0755 83692143

制造商：宝工实业股份有限公司

地址：台湾新北市新店区民权路 130 巷 7 号 5 楼

电话：886-2-22183233

E-mail: pk@mail.prokits.com.tw

生产商：上海宝工工具有限公司

地址：上海市浦东康桥东路1365弄25号

原产地：中国.上海

销售公司：深圳畅联贸易有限公司

地址：深圳市福田区红荔西路上步工业区403栋东座5楼

电话:0755-83692415 传真:0755-83692143

400服务热线：400-1699-629

E-mail: shenzhen@mail.prokits.com.tw

Pro'sKit®

ISO 9001
CERTIFIED



寶工實業股份有限公司

PROKIT'S INDUSTRIES CO., LTD

<http://www.prokits.com.tw>

Email: pk@mail.prokits.com.tw

©2017 Prokit's Industries Co., LTD. All rights reserved 2017001(C)